

# Le français, langue de coopération

pour aborder les  
enjeux contemporains  
avec les partenaires  
internationaux



Exemples du projet FRACTAL 2022-2024

Mémoire locale  
et mondiale

page 06

Patrimoine naturel  
et bâti

page 12

Éducation,  
le défi du numérique

page 18

Ce livret a pour objectif de fournir des exemples concrets et proposer des pistes d'action pour initier des projets de coopération territoriale en francophonie, en s'appuyant sur les échanges et initiatives développés dans le cadre du projet FRACTAL. Il met en lumière les expériences menées tout en offrant une ressource accessible pour ceux qui souhaitent s'engager dans des démarches similaires.



Atlas des partenaires

# Remerciements

Ce projet n'aurait pas pu voir le jour sans leur implication :

## Bailleurs

Conseil Départemental de l'Aisne (CD 02)  
Ministère de l'Europe et des Affaires étrangères (MEAE)

## Collectivités françaises porteuses du projet FRACTAL

Amiens Métropole  
Communauté de communes de Retz-en-Valois  
Ville d'Arras  
Ville de Château-Thierry

## Collectivités et partenaires étrangers

Brisbane (Australie)  
Kamloops (Canada), Vétérans des Forces Armées Canadiennes  
Ville de Batalha (Portugal)  
Ville de Cîsnădie (Roumanie)  
Ville de Grybów (Pologne)  
Ville d'Ivaylovgrad (Bulgarie)  
Ville de Thiaroye et Khombole (Sénégal)  
Université Cheikh Anta Diop de Dakar

## Écoles partenaires

École franco-sénégalaise de Dakar, école inclusive de Thiaroye-sur-Mer et de Khombole (Sénégal)  
École Île-des-Sœurs de Montréal  
École Moncond'huy de Villers-Cotterêts, écoles de Dampleux, La Ferté Milon, Morsain (France)

## Comités de jumelage

Comité de jumelage Château-Thierry/Cîsnădie  
Comité de jumelage Château-Thierry/Grybów  
Comité de jumelage de Longueau

## Institutions et partenaires culturels et environnementaux

Bruxelles Environnement  
Centre d'interprétation de l'Architecture et du Patrimoine (CIAP, Amiens Métropole)  
Jardin archéologique de Saint-Acheul (Amiens Métropole)  
Office national des forêts (unité de Villers-Cotterêts)

## Interventions éclairantes

Atelier Canopé  
Centre des Monuments Nationaux  
Communauté urbaine de Dunkerque  
Sites et Cités remarquables de France  
Ukraine Mémoire  
Urbanisme en Francophonie – Association internationale des maires francophones

## Appui, accompagnement et conseils

Académie d'Amiens – circonscription de Villers-Cotterêts  
Ambassades : Ambassade de France au Sénégal, Ambassade du Sénégal en France  
Archives Nationales du Sénégal  
Cité internationale de la langue française  
Historial de la Grande Guerre (Péronne)  
Institut français de Dakar  
Mairie de Louâtre  
Organisation Internationale de la Francophonie (OIF)  
Université Picardie Jules Verne

*Des remerciements tout particuliers à toutes celles et ceux qui ont participé aux ateliers FRACTAL et aux missions organisées à l'étranger, permettant ainsi de faire vivre pleinement le projet. De chaleureux remerciements également aux élus, citoyens, associations de jumelage, et partenaires locaux et internationaux pour leur engagement et leur soutien. Enfin, notre gratitude va aux bailleurs pour leur confiance précieuse, qui a rendu cette aventure possible.*

# Petit « f » ou grand « F » une nuance, un engagement

À [Lianes Coopération](#), ce n'est pas qu'un détail : la francophonie, avec un petit « f », symbolise une communauté vivante et plurielle. Plus qu'une langue, elle est un pont culturel, un vecteur de solidarité et une invitation à la coopération. Cette dimension humaine et locale trouve un écho plus institutionnel dans la [Francophonie](#) avec un grand « F ». Cette dernière désigne une vaste organisation intergouvernementale, née en 1970 et portée par 300 millions de locuteurs, pour promouvoir le français et agir ensemble dans des domaines comme l'éducation, la culture ou le développement durable.

Quand l'ouverture de la [Cité internationale de la langue française](#) dans les Hauts-de-France a été annoncée, Lianes Coopération a choisi de mettre la francophonie au cœur de son action, celle qui, au quotidien, fait du français une langue partagée pour aborder les défis contemporains et tisser des liens entre les acteurs locaux.

Avec le projet FRACTAL - *Francophonie, collectivités territoriales et acteurs locaux* -, lancé en 2022, le français est devenu un levier pour innover, échanger et construire des réseaux entre territoires. Amiens Métropole, la Communauté de communes de Retz-en-Valois, les villes de Château-Thierry et Arras se sont unies autour de FRACTAL, cofinancé par le Ministère de l'Europe et des Affaires étrangères, le Département de l'Aisne et ces collectivités. Ensemble, elles créent un maillage territorial dynamique et innovant, montrant que la francophonie se construit dans les échanges humains et les partenariats concrets.

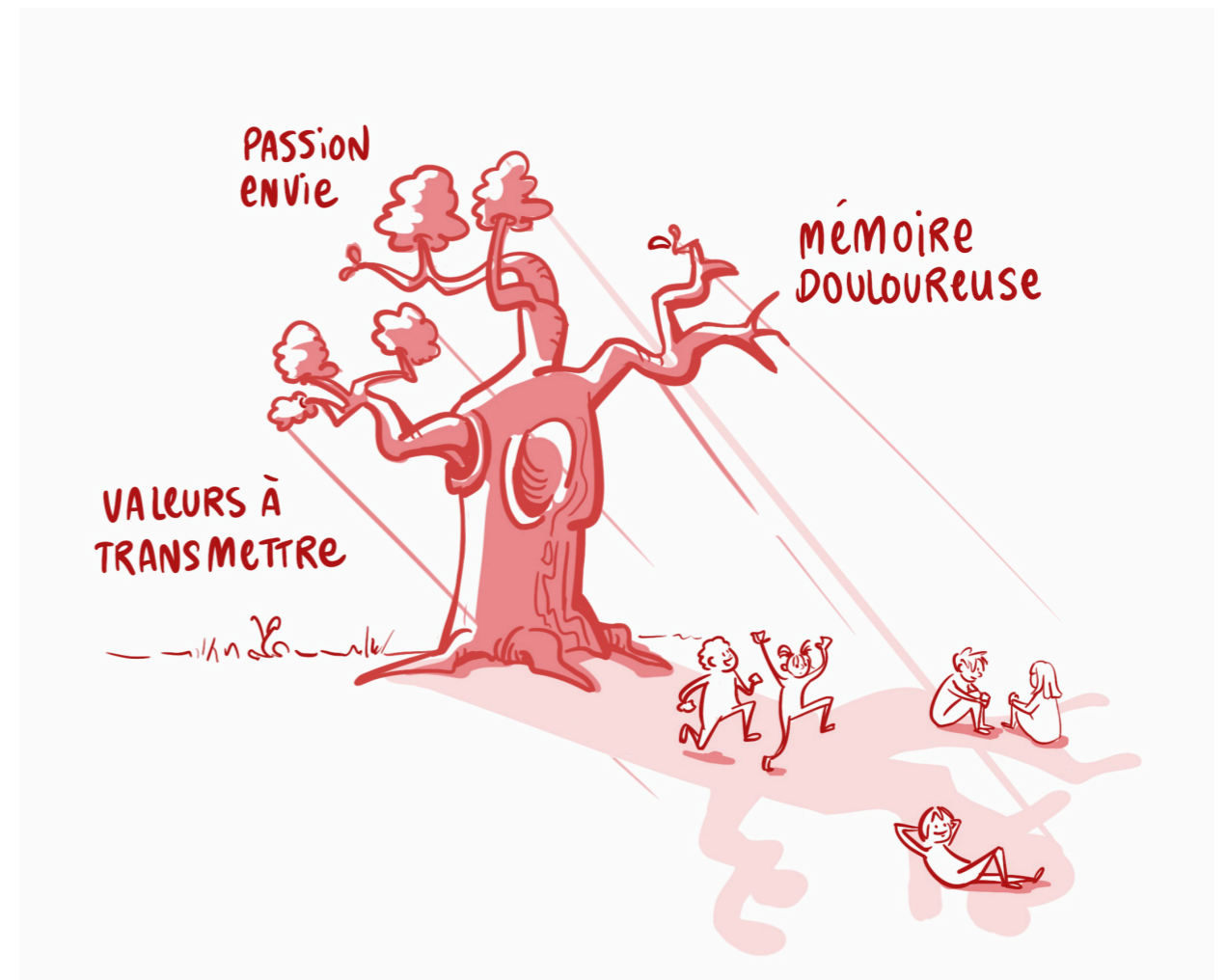
Autour de thématiques variées – transmission de la mémoire, préservation du patrimoine naturel et bâti, numérique pour l'éducation et la culture – FRACTAL a fait du français une langue de réflexion et d'action, au service de projets communs.

Parce qu'en somme, la francophonie, c'est avant tout des liens humains qui se construisent autour de mots, de valeurs et d'espoirs communs.



Élise Moulène  
Présidente de Lianes coopération

# *Mémoire locale et mondiale, passerelles d'histoire.s*



Les collectivités territoriales, souvent au cœur des dynamiques sociales et culturelles locales, jouent un rôle fondamental dans la transmission de la mémoire collective. Un atelier a réuni des représentants de territoires australiens (Brisbane), canadiens (Kamloops), français (ville d'Arras, Amiens Métropole, Communauté de communes de Retz-en-Valois) et sénégalais (Université Cheikh Anta Diop), initialement pour aborder le sujet du « devoir de mémoire ». Rapidement, cette expression a été mise de côté pour laisser place à l'idée de « travail » de mémoire, un passage essentiel pour approfondir notre compréhension du passé et renforcer notre engagement envers l'avenir.

Un retour réflexif sur plusieurs initiatives nous a montré que le travail de mémoire est une démarche active, éveillant la curiosité et ouvrant à des perspectives multiples. La coopération internationale permet d'appréhender une histoire locale sous des angles variés — historiques, culturels et religieux — la transformant en une histoire globale et partagée. Ce chapitre explore comment ces échanges et collaborations ont permis de mobiliser les territoires et de rendre vivante et pertinente la transmission de la mémoire.

ON RENTRE DANS  
LA GRANDE HISTOIRE  
PAR LA PETITE...



... PAR LES  
TÉMOIGNAGES,  
LES RÉCITS,  
L'ÉMOTION !

## Les collectivités, gardiennes de mémoire et actrices de réconciliation

Pour structurer ce travail, plusieurs questions fondamentales émergent : Pourquoi transmettre ? Quelle mémoire ? Comment et avec quelles stratégies ? La transmission vise à apprendre du passé, à renforcer l'identité collective et à prévenir les erreurs futures. Elle doit équilibrer grands récits et histoires locales, pour offrir une compréhension globale et nuancée. Enfin, des outils variés – numériques, expositions interactives, projets artistiques – garantissent une transmission dynamique et adaptée aux publics.

Réussir un projet mémoriel repose sur une approche humaine, reliant la « petite histoire » à la « grande ». Ces récits incarnés, associés à des initiatives engageantes, suscitent émotion, réflexion et action collective, rendant le passé vivant et significatif pour les générations futures.

### « Arras pour la paix »

La ville d'Arras s'inscrit également dans une démarche de mémoire et de réconciliation avec son projet « Arras pour la paix » honorant les sacrifices des combattants de la Première Guerre mondiale. Organisé autour d'événements et d'activités encourageant le dialogue, interculturels et intergénérationnels, 2024 a valorisé le sport comme vecteur de paix.

CONTACTS

Laurent Wiart, directeur du Pôle Patrimoine, Relations Internationales et Tourisme à la Ville d'Arras : [l-wiart@ville-arras.fr](mailto:l-wiart@ville-arras.fr)

Les échanges entre les partenaires du projet FRACTAL ont mis en lumière l'importance du rôle des collectivités territoriales dans la préservation de la mémoire historique, en réussissant à conjuguer les dimensions locales et internationales. Grâce à leur ancrage territorial, elles révèlent des histoires spécifiques souvent oubliées des récits globaux, comme celle des [tirailleurs sénégalais dans le pays de Valois](#). Leur large éventail de compétences – éducation, culture, patrimoine – permet une approche transversale et coordonnée des projets mémoriels, à l'image des [carnets éducatifs de la ville Dunkerque](#) qui rendent l'histoire accessible aux plus jeunes.

La coopération internationale enrichit également ce travail. En échangeant avec d'autres territoires, les collectivités explorent des perspectives croisées sur des faits historiques communs, favorisant compréhension, réconciliation et projection vers l'avenir. Les rencontres internationales, comme celles du [réseau des villes mémoires mis en place par la Communauté urbaine de Dunkerque](#), illustrent la puissance de ces collaborations pour renforcer la transmission du passé à une échelle mondiale.

EXEMPLE

## Mémoire des tirailleurs

récits partagés entre Retz-en-Valois (France) et le Sénégal

En 2008, la commune de Louâtre, appuyée par la [Communauté de Communes de Retz-en-Valois \(CCRV\)](#), lançait un projet mémoriel dédié aux 3 bataillons de tirailleurs sénégalais tombés en juillet 1918. En 2022, cet engagement a pris une dimension nouvelle avec FRACTAL, tissant des liens entre mémoire historique, dialogue interculturel et coopération internationale.

Ce travail repose avant tout sur l'humain : élus, citoyens et enseignants de la CCRV se sont mobilisés pour inscrire cette histoire dans une démarche de transmission vivante. En juillet 2023, Jean-Michel Rouyer, citoyen de la CCRV passionné d'histoire locale, a parcouru les terres sénégalaises, rencontrant des descendants de tirailleurs, des chercheurs et des enseignants. Ces échanges, marqués par l'émotion et la reconnaissance mutuelle, ont jeté les bases d'un partenariat éducatif durable entre les écoles sénégalaises et celles de Retz-en-Valois.

Les élèves, par des témoignages croisés, des activités interculturelles et des projets artistiques, explorent ensemble un pan de l'histoire qui résonne au-delà des frontières. Pour amplifier cet impact, la CCRV collabore avec des institutions comme [l'Université Cheikh Anta Diop de Dakar](#) à travers le professeur Mor Ndao ou encore [l'Historial de Péronne](#).

En 2025, une publication coécrite par des historiens sénégalais et français viendra

couronner ces efforts. Ce projet rappelle que la mémoire, lorsqu'elle est partagée et reconnue, devient un outil puissant pour bâtir un avenir commun fondé sur la compréhension, la solidarité et la paix entre les peuples.



Tour Mangin, Retz-en-Valois

CONTACTS

Denis Maurice, élu de la CCRV, en charge du thème « Mémoire » pour le projet FRACTAL : [denis.maurice5@wanadoo.fr](mailto:denis.maurice5@wanadoo.fr)

Jean-Michel Rouyer, citoyen de la CCRV : [micatly@wanadoo.fr](mailto:micatly@wanadoo.fr)

Rémi Vanlerberghe, élu de la CCRV en charge de l'enfance-jeunesse et des sports et du suivi du projet FRACTAL : [remi.vanlerberghe02@hotmail.com](mailto:remi.vanlerberghe02@hotmail.com)

Mor Ndao, professeur titulaire des Universités, Université Cheikh Anta Diop Dakar : [mor.ndao@ucad.edu.sn](mailto:mor.ndao@ucad.edu.sn)

## EXEMPLE Faire vivre la mémoire des combattants canadiens le « Droit de cité » à Amiens et Valenciennes (France)

Le projet d'octroi du « Droit de Cité » au [régiment des Rocky Mountain Rangers](#) est bien plus qu'une simple cérémonie. Il symbolise la force des échanges humains et la puissance de la mémoire partagée. Prévu pour novembre 2025, cet événement vise à renouer les liens historiques entre les villes françaises [d'Amiens](#) et Valenciennes et ce

régiment canadien, qui a combattu sur leur sol pendant la Première Guerre mondiale. Cette tradition britannique permet à un régiment honoré d'effectuer une parade dans les rues d'une ville, symbolisant l'amitié et la reconnaissance mutuelle.

Le projet, né en 2019, met en lumière les relations durables entre ces territoires. Bien que les Rocky Mountain Rangers aient été honorés des batailles « Amiens » et « Valenciennes », les contacts avec les populations locales ont été rares depuis 1918. Cette initiative permet de raviver ce lien, de faire vivre la mémoire des sacrifices passés et d'encourager

les échanges entre les générations. Le projet est également porteur de diplomatie, contribuant à la réconciliation et renforçant les liens culturels entre la France et le Canada. Les familles des soldats, venues se recueillir sur les lieux de bataille, ajoutent une dimension humaine essentielle.



Atelier mémoire à la Cité, décembre 2023

Cette coopération entre les collectivités va au-delà de l'organisation d'un événement : elle inclut une démarche partagée de préservation et de transmission de l'histoire et de la mémoire aux populations locales pour la paix.

### CONTACTS

**Stéphanie Dapsance**, directrice de la Mission des Affaires européennes et internationales, Amiens Métropole : [s.dapsance@amiens-metropole.com](mailto:s.dapsance@amiens-metropole.com)  
**Omar El Gnaoui**, chargé de mission de la Mission des Affaires européennes et internationales, Amiens Métropole : [o.elgnaoui@amiens-metropole.com](mailto:o.elgnaoui@amiens-metropole.com)  
**Normand Dionne**, vétéran des Forces Armées Canadiennes : [n\\_dionne@yahoo.com](mailto:n_dionne@yahoo.com)

## EXEMPLE A Dunkerque, pédagogie et réseau au service de la mémoire collective

Les [Carnets de Léon](#) et de [Jo et Rosalie](#) sont des outils pédagogiques uniques qui permettent de transmettre l'histoire locale de Dunkerque à travers des récits adaptés aux enfants. Le Carnet de Léon, conçu pour les élèves de 9/11 ans, raconte l'histoire d'un enfant pendant la Seconde Guerre mondiale, mêlant anecdotes personnelles, patrimoine local et jeux pédagogiques. Il inclut des photos d'époque et des textes simplifiés pour une accessibilité renforcée, même pour les publics en situation de handicap.

Toujours pour le cycle 3, le Carnet de Jo et Rosalie relie Dunkerque à la Belgique et aux Pays-Bas en retraçant la pêche à Islande et la biodiversité littorale.

Avec des enregistrements en plusieurs langues, ces outils font revivre des histoires transfrontalières en partenariat avec Krefeld (Allemagne), La Panne (Belgique) et des projets Erasmus+.

Le [réseau des Villes Mémoire de la Communauté Urbaine de Dunkerque](#), s'applique également à transmettre cet héritage et à renforcer les liens intergénérationnels. Ce réseau rassemble des villes ayant connu les ravages des conflits du XXe siècle, mais ayant su se relever grâce à la résilience de leurs habitants. Créé en 2016 après un premier colloque à Dunkerque, il vise à préserver la mémoire collective tout en affrontant les

défis contemporains : résurgence des nationalismes, montée de l'intolérance et persistance des conflits. À travers des colloques internationaux, des projets impliquant la jeunesse et une coopération active, il œuvre pour un avenir de paix et de solidarité.



Extrait du carnet de Jo et Rosalie

© VILLE DE DUNKERQUE – ILLUSTRATRICE CAMILLE DEMEY-ANGUEN

### CONTACTS

**Valérie Ducrocq**, chargée de mission, Direction de la Culture et des Relations internationales de la Ville de Dunkerque : [valerie.ducrocq@ville-dunkerque.fr](mailto:valerie.ducrocq@ville-dunkerque.fr)  
**Océane Guillon**, cheffe de projet – Partenariats internationaux : [oceane.guillon@tud.fr](mailto:oceane.guillon@tud.fr)

## *Patrimoine naturel et bâti, vers une gestion durable*



La protection du patrimoine bâti et la gestion des milieux naturels qui l'entourent ont été au cœur des échanges du 2e atelier FRACTAL. En mars 2024, les partenaires de l'Office National des Forêts de Villers-Cotterêts, Bruxelles Environnement, et les villes de Cismădie (Roumanie) et Château-Thierry (France) se sont réunis à la Cité internationale de la langue française à Villers-Cotterêts pour partager leurs expériences et enrichir leurs pratiques sur ce sujet.

Les forêts jouent un rôle clé dans l'équilibre écologique, tout en portant en elles des traces de notre histoire et des activités humaines. Châteaux, sites archéologiques et milieux naturels se rencontrent de fait : faciliter leur dialogue pour préserver l'un et l'autre est un travail qui doit être réalisé avec patience et rigueur en intégrant des techniques à la fois naturelles et technologiques.

L'expérience et la connaissance croisée entre gestionnaires de patrimoines, archéologues, techniciens forestiers et spécialistes des milieux naturels est donc essentielle. Ce partenariat multidisciplinaire permet d'identifier des solutions innovantes qui respectent à la fois les exigences de la conservation architecturale et les besoins écologiques des sites.

## Dialogue pour une approche conjointe de la préservation des patrimoines



Le patrimoine, qu'il soit bâti, naturel ou immatériel, est au cœur de l'identité collective et des stratégies de développement durable. Lors de ce deuxième atelier du projet FRACTAL, les échanges ont mis en lumière des approches novatrices et complémentaires de la gestion des forêts et du patrimoine, ancrées dans des contextes locaux uniques. Face aux défis croissants du XXI<sup>e</sup> siècle – changement climatique, urbanisation galopante, pressions sociales et économiques – le patrimoine, qu'il soit naturel ou bâti, apparaît comme un levier essentiel pour construire des territoires durables et résilients. Mais comment concilier sauvegarde du patrimoine et adaptation aux mutations actuelles? Des expériences menées dans plusieurs collectivités offrent des pistes inspirantes.

À Château-Thierry, la valorisation du château médiéval combine restauration historique et

gestion écologique. À Cislădioara, l'église fortifiée s'intègre dans un projet de reforestation qui protège les écosystèmes environnants. En parallèle, des pratiques de Bruxelles Environnement et de l'Office National des forêts montrent comment une gestion collaborative et respectueuse peut redonner vie à des sites archéologiques en forêt. Ces expériences montrent qu'une gestion durable du patrimoine repose sur trois piliers: une méthodologie participative associant élus, techniciens, habitants et associations; une vision intégrée valorisant à la fois les dimensions écologiques, historiques et sociales; et une capacité à innover, par exemple grâce aux technologies numériques.

Ces expériences ont renforcé la conviction que le patrimoine, qu'il soit bâti, naturel ou immatériel, peut être un véritable catalyseur pour fédérer les acteurs locaux et impulser des projets de développement durable.

## EXEMPLE Prélervation du patrimoine historique de la Forêt de Retz - Villers-Cotterêts (France)



Atelier Patrimoine, Forêt de Retz, mars 2024

L'Office National des Forêts de Villers-Cotterêts (ONF) a

partagé l'expérience menée en partenariat avec l'association de sauvegarde du patrimoine de la Laie des Pots pour préserver un précieux héritage en forêt de Retz... « La laie des pots » désigne l'ensemble des ouvrages de 14 km d'adduction d'eau au château de Villers-Cotterêts, datant du XII<sup>e</sup> siècle. Classée au monuments historiques de l'Aisne, elle a contribué à faire de la Forêt de Retz une forêt d'exception. Au cœur de la forêt de Retz, poteries, portes, aqueducs, voûtes et regards à tampons (ou « pots ») doivent néanmoins être préservés des dégradations de son milieu naturel et du climat.

Pour faire face à ces défis, un repérage du réseau a été fait à l'œil nu ou grâce à des détecteurs, cannes de curage et caméras d'inspection. Un entretien régulier est organisé via des chantiers

natures mobilisant des citoyens bénévoles avec des débroussaillages (débroussailluse thermique, coupe branche) ciblés sur les conduites, aqueduc et pourtours des pots.

L'entretien régulier des conduits et regards permet de prévenir les risques d'envasement et d'effondrement, garantissant ainsi la pérennité du réseau et son bon fonctionnement. Cette gestion minutieuse, alliant expertise technique et respect du patrimoine, montre qu'une approche collaborative peut assurer la durabilité des sites historiques tout en préservant leur caractère unique.

### CONTACTS

Amandine Dupont, technicienne en foresterie à l'Office National des Forêts, Unité territoriale de Villers-Cotterêts : [amandine.dupont@onf.fr](mailto:amandine.dupont@onf.fr)



## EXEMPLE **Concilier patrimoine et environnement naturel** cas pratiques dans la région bruxelloise (Belgique)



Au cœur de Bruxelles, le plateau Engeland à Uccle bénéficie d'une gestion écologique innovante et surprenante grâce à l'intervention des ânes depuis 2016. Ce site naturel classé Natura 2000, menacé par des végétaux invasifs comme le cerisier tardif, voit son écosystème régénéré par ces animaux, parfaitement adaptés aux terrains difficiles. En se nourrissant des plantes envahissantes, les ânes doivent permettre à la biodiversité locale de reprendre le dessus, bien que quelques années de recul supplémentaires soient nécessaires pour évaluer l'impact du pâturage sur cette biodiversité. Ce projet éco-responsable bénéficie d'une grande sympathie des habitants, prêts à protéger espaces verts et animaux pour préserver leur cadre de vie.

Ces exemples illustrent l'alliance réussie entre conservation du patrimoine et gestion écologique.

Ces exemples illustrent l'alliance réussie entre conservation du patrimoine et gestion écologique.

### CONTACTS

Stéphane Vanwijnsberghe, ingénieur directeur - Chef de sous-division Forêt & Nature à Bruxelles environnement : [svanwijnsberghe@environnement.brussels](mailto:svanwijnsberghe@environnement.brussels)

## EXEMPLE **Quand patrimoine et biodiversité s'unissent** Jumelage Château-Thierry (France) et Cîsnădie (Roumanie)

Du sommet de la vallée de la Marne à Château-Thierry aux collines boisées de Transylvanie à Cîsnădie, deux sites emblématiques offrent un éclairage précieux sur l'importance d'une gestion intégrée du patrimoine bâti et naturel.

A Château-Thierry, le projet de valorisation du château médiéval illustre un équilibre entre préservation écologique, restauration historique, et appropriation par le public. Depuis 2011, des étapes clés ont marqué cette démarche :

- Travaux de restauration et consolidation pour sécuriser le site,
- Développement de la biodiversité locale (microfaune, flore, oiseaux) en adaptant la gestion du paysage (fauche tardive, plantation d'espèces locales),
- Création de parcours pédagogiques (signalétique, fauconnerie) pour sensibiliser et impliquer les visiteurs.

Le défi ? Éviter les solutions simplistes. Par exemple, conserver tous les arbres « au nom de la protection » peut nuire à la régénération naturelle de la strate herbacée. L'objectif est donc de penser l'ensemble de l'écosystème avant d'agir.

À des milliers de kilomètres, l'église fortifiée de Cîsnădioara construite au 12e siècle, est entourée de forêts abritant des espèces comme l'ours brun et le loup. Les sentiers menant à l'église traversent des paysages boisés, les forêts alentours font partie intégrante des efforts de préservation du site. L'association entre patrimoine bâti et préservation écologique est

donc cruciale pour protéger ce site unique. Les initiatives locales incluent :

- La reforestation pour protéger l'église des érosions et enrichir l'écosystème local ;
- La promotion d'un écotourisme responsable, qui soutient les communautés locales tout en sensibilisant à la préservation de la biodiversité.

L'utilisation de photogrammétrie 3D, réalisée en collaboration avec l'expertise de la ville de Château-Thierry, va permettre de valoriser l'église, tout en facilitant les projets de restauration.

Au sein des deux collectivités, une méthodologie participative a été adoptée : élus, techniciens, associations locales, experts et habitants ont été mobilisés.

Ces expériences sont une invitation à penser autrement la préservation du patrimoine, en associant étroitement les enjeux écologiques, culturels et sociaux pour construire des territoires durables.

Atelier patrimoine à Château-Thierry, mars 2024



Félix Bokassia, élu aux jumelages et à la solidarité internationale, en charge du projet FRACTAL, Ville de Château-Thierry : [felix.bokassia@ville-chateau-thierry.fr](mailto:felix.bokassia@ville-chateau-thierry.fr)

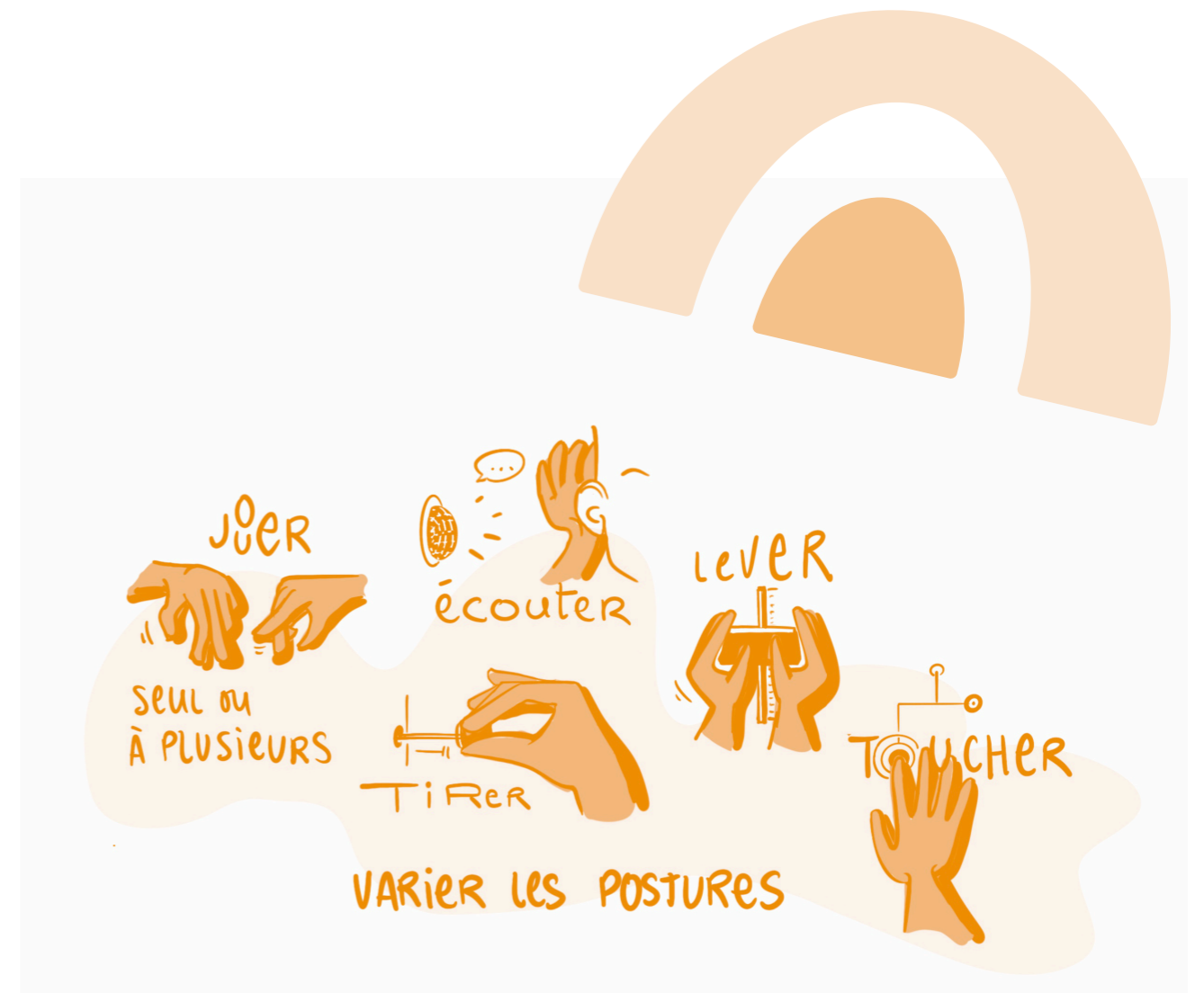
Thomas Guérin, archéologue à la Ville de Château-Thierry : [thomas.guerin@ville-chateau-thierry.fr](mailto:thomas.guerin@ville-chateau-thierry.fr)

Jérôme Haquet, élu à la transversalité écologique et aux finances, Ville de Château-Thierry : [jerome.haquet@ville-chateau-thierry.fr](mailto:jerome.haquet@ville-chateau-thierry.fr)

Daniela Szasz, directrice exécutive à la Direction de l'administration publique locale, Ville de Cîsnădie : [daniela.szasz@icloud.com](mailto:daniela.szasz@icloud.com)

### CONTACTS

# Éducation - le défi du numérique



Le numérique transforme nos façons d'apprendre, de transmettre et de créer. Dans des domaines comme l'éducation, la préservation du patrimoine ou la culture, il ouvre des horizons prometteurs tout en soulevant des questions essentielles. Comment ces outils peuvent-ils enrichir nos pratiques tout en restant accessibles et inclusifs ?

Pour explorer ces questions, des acteurs du projet FRACTAL se sont réunis en octobre 2024 : l'école Île-des-Sœurs de Montréal, l'école Moncond'huy de Villers-Cotterêts, le Jardin archéologique de Saint-Acheul (Amiens Métropole), ainsi que des représentants des villes d'Ivaylovgrad (Bulgarie), Grybów (Pologne) et Château-Thierry. Ensemble, ils ont échangé sur leurs pratiques, découvert des outils numériques innovants et exploré de nouvelles manières de collaborer.

Sans prétendre résoudre les nombreux défis du numérique, ces échanges ont avant tout offert une occasion de mieux comprendre les réalités des uns et des autres, d'explorer des pistes communes et d'envisager de futures coopérations.

Plongeons dans les enseignements d'une rencontre riche en idées et en perspectives !

# Le numérique, levier d'échanges et de découvertes pour l'éducation, la culture et le patrimoine

Lors des échanges entre partenaires du projet FRACTAL, un constat s'est imposé : si le numérique ouvre des perspectives, il soulève aussi des défis concrets pour les enseignants, animateurs culturels et responsables de patrimoine. À travers les projets présentés, des questions cruciales ont émergé.

Imaginez une salle de classe où les élèves découvrent la programmation avec des robots ou collaborent en temps réel avec des enfants de l'autre bout du monde grâce à des plateformes en ligne. Le numérique a ce pouvoir de transformer l'apprentissage en une aventure passionnante. Mais tout le monde n'est pas logé à la même enseigne : zones rurales mal connectées, équipements obsolètes, enseignants manquant de formation, familles démunies face à ces outils, manque de moyens des établissements scolaires. La fracture numérique n'est pas qu'une statistique, c'est une barrière réelle qui exclut encore trop de publics.

Cependant, au-delà de ces défis, le numérique peut permettre de sauvegarder des œuvres et des monuments en danger, d'ouvrir leur accès au plus grand nombre via des musées virtuels, ou encore de créer des répliques en 3D et de vivre des expériences immersives sur des sites classés à l'autre bout du monde. Ces technologies démocratisent l'accès à des trésors culturels, mais qu'en est-il des publics les plus éloignés des lieux culturels, géographiquement ou socialement ? Que devient l'émotion face à

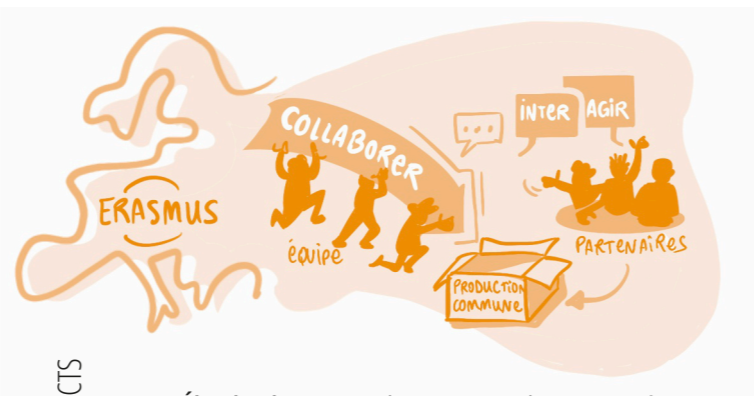
l'œuvre originale ? Ces propositions atteignent-elles réellement ceux qui n'osent pas franchir la porte d'un musée ?

Les partenaires ont partagé et découvert des actions et outils innovants qui renforcent les interactions avec les publics et facilitent les apprentissages des élèves. Le numérique, loin d'être une fin en soi, se révèle un puissant levier pour surmonter des obstacles : il peut rendre accessibles des savoirs complexes, briser des barrières sociales et culturelles, et inviter ceux qui se sentent exclus – comme dans le cas des musées – à se réappropriier ces espaces.

## eTwinning

Canopé a présenté aux participants une plateforme européenne innovante qui connecte enseignants et élèves pour des projets collaboratifs à distance. Une ressource incontournable à découvrir !

En savoir plus : [eTwinning.fr](https://www.etraining.fr)



**CONTACTS**  
Anne-Élisabeth Pantic, directrice Atelier Canopé 80,  
Correspondante eTwinning – Académie d'Amiens :  
[anne-elisabeth.pantic@reseau-canope.fr](mailto:anne-elisabeth.pantic@reseau-canope.fr)

## EXEMPLE

# L'alliance de la robotique et du numérique

## pour un apprentissage inclusif et interculturel - Écoles Moncond'huy de Villers-Cotterêts (France) et Île-des-Sœurs de Montréal (Canada)

L'école Moncond'huy et l'école Île-des-Sœurs partagent une ambition commune : intégrer le numérique pour enrichir l'apprentissage et favoriser l'inclusion. La robotique s'inscrit en effet dans des activités pédagogiques variées, allant de l'apprentissage des sciences et des technologies à l'application pratique de concepts mathématiques et logiques. L'école montréalienne se distingue par l'utilisation de la robotique et de l'intelligence artificielle, qui stimule les élèves, y compris ceux à haut potentiel intellectuel (HPI). Ces outils permettent aux élèves de développer des compétences en programmation, ingénierie et résolution de problèmes dans un cadre ludique.

À Villers-Cotterêts, la robotique prend une forme créative à travers des projets comme les « rencontres robonumériques », où les élèves utilisent des robots pour explorer des notions de programmation et de logique tout en travaillant sur des projets interdisciplinaires. Cette approche active et collaborative met en valeur les compétences numériques des élèves, quel que soit leur profil. Grâce à des ressources numériques, les enseignants adaptent leurs méthodes pour rendre l'apprentissage plus interactif et accessible.

Les deux écoles, animées par la même volonté de promouvoir l'inclusion par le numérique, s'engagent dans des échanges enrichissants, mettant l'accent sur la collaboration interculturelle. Ce projet démontre que l'utilisation du numérique dans l'éducation, loin

d'être une simple mode, constitue un levier puissant pour rendre l'apprentissage plus engageant et accessible à tous.

## Témoignage Château-Thierry / Gribow

*Quand on est allés chez nos partenaires à Grybów en Pologne au printemps 2024, on a vraiment pu discuter de nos pratiques et de nos projets sur le numérique.*

*Ce qu'on a vu avec nos collègues de Montréal et de Villers-Cotterêts est vraiment inspirant, et ça nous donne encore plus envie de continuer dans cette direction, pour que le numérique devienne un vrai atout pour aider nos élèves à mieux apprendre.*



## CONTACTS

Félix Bokassia, élu aux jumelages et à la solidarité internationale, en charge du projet FRACTAL, Ville de Château-Thierry :  
[felix.bokassia@ville-chateau-thierry.fr](mailto:felix.bokassia@ville-chateau-thierry.fr)  
Sonia Batog, éducatrice à la Ville de Château-Thierry :  
[sonia.batog@ville-chateau-thierry.fr](mailto:sonia.batog@ville-chateau-thierry.fr)  
Stanislaw Migacz, enseignant à la Ville de Gribow :  
[stanmigacz@wp.pl](mailto:stanmigacz@wp.pl)

## CONTACTS

Julie Vassivière, directrice adjointe, École primaire Île-des-Sœurs à Montréal, Canada : [julie.vassiviere@cssmb.gouv.qc.ca](mailto:julie.vassiviere@cssmb.gouv.qc.ca)  
Sandrine Amoureux, directrice, Ecole Moncond'huy à Villers-Cotterêts, France :  
[ecole.moncondhuy1@ac-amiens.fr](mailto:ecole.moncondhuy1@ac-amiens.fr)

## EXEMPLE Le numérique au service du patrimoine

### Les projets d'Amiens Métropole (France) et Ivaylovgrad (Bulgarie)

Les projets numériques menés à Amiens Métropole et à Ivaylovgrad illustrent parfaitement l'union entre technologie et patrimoine, en rendant la culture plus accessible et immersive. À Ivaylovgrad, la restauration de la Villa Armira, site romain majeur, s'accompagne de dispositifs numériques innovants. Grâce à des reconstitutions 3D de scènes de la vie romaine, à des bornes interactives et à des QR codes, les visiteurs peuvent explorer les vestiges antiques et comprendre leur importance dans l'histoire, le tout dans une perspective ludique et éducative. Ces outils enrichissent particulièrement les visites scolaires et attirent un large public.

À Amiens, le Jardin Archéologique de Saint-Acheul propose un parcours enrichi par des QR codes donnant accès à des vidéos explicatives sur l'histoire du site, les techniques de taille de silex, ou encore le creusement de la vallée de la Somme. La Micro-Folie, installée au cœur du jardin, met à disposition un musée numérique où des chefs-d'œuvre issus de grandes institutions culturelles sont accessibles via des tablettes interactives. Le Centre d'Interprétation de l'Architecture et du Patrimoine (CIAP) d'Amiens complète cette offre avec des projections 3D et des cartographies interactives, offrant une immersion dans l'histoire locale et les monuments emblématiques de la ville.

Ces initiatives montrent que le numérique ne remplace pas l'humain mais l'accompagne, en facilitant l'interaction et en renforçant l'expérience culturelle.



## CONTACTS

Camille Baida, responsable du Jardin archéologique de Saint-Acheul, Amiens métropole : [c.baida@amiens-metropole.com](mailto:c.baida@amiens-metropole.com)  
Snezhka Dellivanova, enseignante et ambassadrice de la Ville d'Ivaylovgrad : [sdeliv@yahoo.fr](mailto:sdeliv@yahoo.fr)

## EXEMPLE La langue française en mouvement

### Entre innovation numérique et rencontre des cultures

Impossible d'écrire ce livret sans terminer par une présentation de l'espace qui a accueilli une grande partie des ateliers du projet FRACTAL : la Cité internationale de la langue française. Inaugurée le 30 octobre 2023, cette Cité a également accueilli l'ouverture et la clôture du projet FRACTAL. Tout à la fois espace de formation, laboratoire technologique des langues, monument historique et scène culturelle, la Cité, installée au cœur du château de Villers-Cotterêts, offre une découverte de la langue française et des cultures francophones grâce à de nombreux outils numériques interactifs et immersifs.

Tout au long du parcours de visite, la volonté de donner corps à la langue française et ses évolutions continues à travers le monde, a présenté un véritable défi. Le Centre des Monuments Nationaux s'est attaché à varier les approches pour captiver le public : lecture, écoute, toucher... de nombreux jeux individuels et collectifs viennent dynamiser l'espace. Accueilli par un « ciel lexical », immense verrière dans l'atrium du château où mots et expressions se mêlent en hommage à la diversité linguistique, le visiteur découvre une langue monde à travers des projections à 360°, une bibliothèque magique proposant des choix de lecture en fonction de ses goûts, des jeux linguistiques collectifs...



Verrière de la Cité, décembre 2023

Laboratoire de la francophonie et espace de rencontre internationale, la Cité a vu naître des dialogues riches portés par la diversité des cultures et des expériences des partenaires du projet FRACTAL autour de thématiques cruciales et contemporaines.

## CONTACTS

Cité internationale de la langue française – Château de Villers-Cotterêts  
1 place Aristide Briand, 02 600 Villers-Cotterêts, France  
[Bienvenue à la Cité internationale de la langue française](#)



## En savoir plus sur le projet FRACTAL

Nizar Yaiche, directeur de Lianes coopération :

[n.yaiche@lianescooperation.org](mailto:n.yaiche@lianescooperation.org)

Adeline Rigolage, chargée de mission, Lianes coopération :

[a.rigolage@lianescooperation.org](mailto:a.rigolage@lianescooperation.org)

Avec le soutien de



Lianes coopération, décembre 2024

Direction de publication : Nizar Yaiche (Lianes coopération)

Conception et rédaction : Adeline Rigolage (Lianes coopération)

Graphisme et illustrations : Solenn Bihan (Langue dessin)

Crédits photos : Adeline Rigolage (Lianes coopération)

Impression : Imprimerie Monsoise